

LES BLASONS

Un peu d'histoire :

Au Moyen Âge, les chevaliers avaient des armures qui leur couvraient tout le corps, y compris le visage. Il était donc impossible de les reconnaître. Pour pallier ce problème, on décora les boucliers pour montrer à quelle famille on appartenait.

Plus tard, les villes, certains ordres religieux prirent également des armoiries. A la fin du Moyen Âge, les artisans, les commerçants, les bourgeois et les femmes avaient aussi leurs blasons.

Aujourd'hui cette tradition se perpétue sur d'autres supports : les logos des marques et les panneaux de signalisation sont les descendants des blasons.

Le langage héraldique permet de décrire la composition d'un blason et l'ensemble des armoiries.

Qu'est-ce qu'un blason ?

Le blason est formé de l'écu sur lequel sont dessinés les armes et des ornements.

Il est composé de plusieurs éléments superposés : le champ (couleur de la surface de l'écu), les partitions (les différentes parties de la surface) et les meubles c'est-à-dire les figures que l'on place à l'intérieur de l'écu.

L'écu

C'est la représentation d'un bouclier décoré.

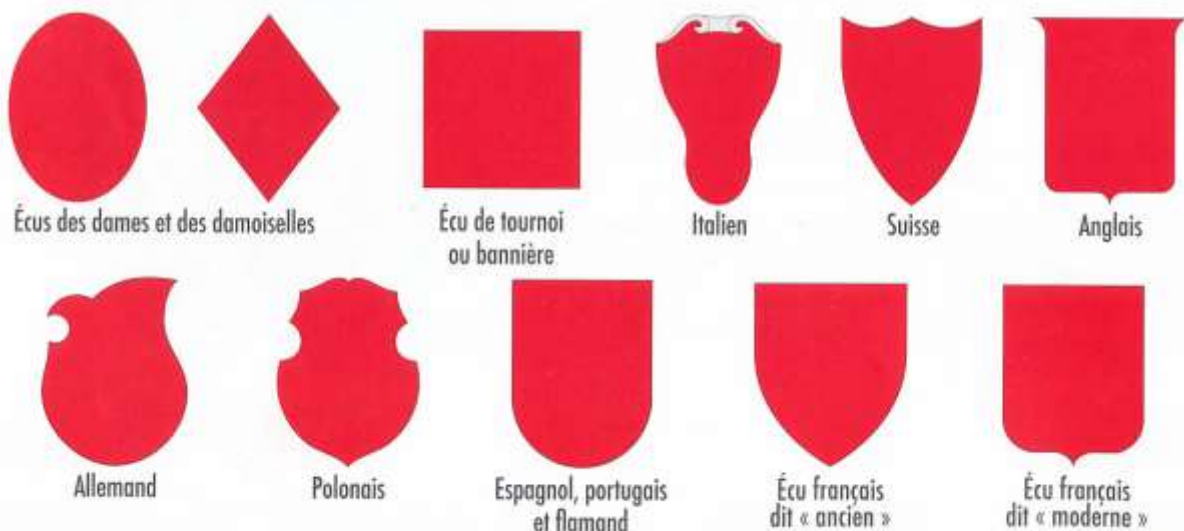
Il peut avoir différentes formes :

Les formes de l'écu

Du Moyen Âge... à aujourd'hui

Il fut une époque où l'on redoublait d'inventivité pour créer les formes d'écus.

Du simple bouclier moyenâgeux ovale, rond ou en forme d'ogive, on est alors passé à des formes plus originales, voire totalement biscornues. Mais que l'écu soit ancien ou moderne, les règles pour le composer sont les mêmes.



Les couleurs

Elles sont associées à des sentiments ou des valeurs et correspondent à des pierres précieuses.

- Les émaux :

- Rouge (gueules) : rubis – amour
- Bleu (azur) : saphir – loyauté
- Noir (sable) : diamant – tristesse
- Vert (sinople) : émeraude – joie, santé, espoir
- Violet (pourpre) : souveraineté
- Orange : aurore
- Marron : tenné

- Les métaux :

- Or (jaune) : topaze – grandeur, intelligence, prestige, vertu
- Argent (blanc) : perle – pureté, sagesse



Les émaux

En langage héraldique, « émail » veut dire « couleur ».

● Au nombre de sept, les émaux ne portent pas le nom des couleurs que nous utilisons habituellement ! Le rouge se dénomme « gueules », le bleu « azur », le noir « sable », le vert « sinople », le violet « pourpre », l'orange « aurore » et le marron « tenné ». Le marron, le violet et l'orange sont plus rarement utilisés que les autres.

● Les hérauts étaient sûrement des poètes, car ils ont associé les émaux à des sentiments ou à des valeurs. Ils les ont fait correspondre à des pierres précieuses. Par exemple, comme on peut le voir dans le tableau ci-dessus, l'amour et le rubis pour gueules (rouge), ou bien la loyauté et le saphir pour azur (bleu).

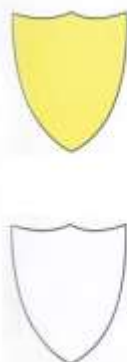
● Attention, on ne superpose pas deux couleurs !

On ne posera pas une figure rouge sur un champ (un fond) vert, par exemple.

Sauf en de très rares exceptions. La règle est toujours la même : on doit pouvoir identifier un blason de loin. Ces couleurs ayant la même tonalité, elles ne se distingueraient pas aisément.

Les métaux

● Aux émaux s'ajoutent les métaux. Les métaux sont l'or et l'argent que l'on a coutume de remplacer très souvent par le jaune et le blanc. Comme pour les émaux, on ne superpose pas non plus deux métaux. On alterne toujours un émail et un métal, sauf dans de rares exceptions. Parfois, certains héraldistes classifient les métaux avec les émaux.



Le blason de Douai, une petite ville du nord de la France, est très simple : juste un écu de gueules (rouge).



Dans les romans médiévaux on imaginait qu'un blason de sable (noir) pouvait appartenir à un individu qui aurait voulu cacher son identité, un « Chevalier sans nom » !

Les fourrures

Représentation graphique de la fourrure de deux petits mammifères dont on se servait pour doubler les manteaux des suzerains, l'hermine et le vair.

Elles se placent sur la surface de l'écu.



Ce blason qui ne possède qu'une fourrure, l'hermine, est celui de la Bretagne, une région voisine à l'ouest de la France, en Europe. On dit qu'il est « d'hermine plain ». Lorsque les « mochetures » d'hermine apparaissent blanches sur fond noir, on dit « contre-hermine ».

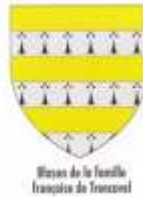
Comme on peut l'observer sur le blason de droite, les fourrures peuvent s'insérer entre des bandes de métal.

Ce ne sont pas de vraies fourrures, bien évidemment, mais leur représentation graphique.

• Au nombre de deux, elles se nomment « hermine » et « vair ». Elles ont les mêmes fonctions que les émaux et les métaux.

Elles se placent sur la surface de l'écu. Ces deux noms correspondent aux fourrures de deux petits mammifères dont on se servait pour doubler les manteaux et les capes des suzerains, l'hermine et le vair.

• L'hermine est un petit carnivore brun dont le pelage devient tout blanc en hiver. Seule la queue reste noire. Au Moyen Âge, cet animal était un symbole de pureté. On cousait les petites queues noires sur la fourrure blanche. C'est le motif que formaient toutes ces petites queues espacées régulièrement qui est représenté sur les blasons.



Blason de la famille française de Trézouët



• Le vair est la fourrure d'un mammifère de Sibirie. Pour la construction des doublures de fourrures, on alterne le pelage de ventre et de dos de l'animal. La zone des queues se construit. Il y avait un effet graphique que l'on reproduisait par des zones de petites queues.

• Attention, pour que le blason soit visible de loin, on ne superpose jamais deux fourrures ! Mais on peut bien sûr l'insérer dans une composition avec d'autres émaux ou métaux.



Ce blason est dit « de vair plain ». Il appartenait à Renaud de Vohzy.



Blason de la famille française de Rochefort



Blason de la ville de Suresbrey, Rouen.

Le vair est toujours figuré par des queues blanches sur fond d'argent (blanc). Lorsque l'ensemble est composé d'autres couleurs comme par exemple à gauche ce blason jaune et rouge, il est dit « vairé ».

Les partitions

Pour répartir les couleurs (les émaux et les métaux), on divise l'écu en partitions, c'est-à-dire en quarts, en quartiers, par bandes... toujours en nombre pair et en parties égales (2,4,6...)



Coupé



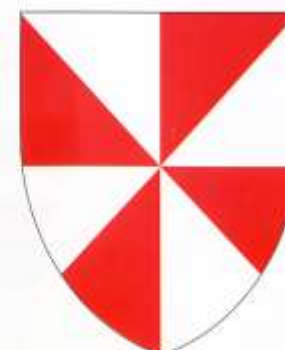
Parti



Écartelé en sautoir



Écartelé



Gironné



Taillé



Tranché

Voici quelques exemples de blasons qui montrent la variété des répartitions des couleurs à l'aide des partitions.

Les meubles

On appelle « meubles » toutes les figures que l'on place à l'intérieur des blasons.

Ils sont le symbole de leur propriétaire ou représentent les outils se rapportant à un métier.

Ils peuvent aussi comme un rébus figurer le nom d'un personnage (par exemple : sur le blason de Jacques Cœur, des coquilles Saint-Jacques et des cœurs).

Les dessins des meubles

La variété des meubles à l'intérieur de l'écu est telle qu'elle semble être une source inépuisable de créativité. Tous les sujets, tous les domaines peuvent être abordés : plantes, animaux architecture, objets divers...

Comme il n'y a aucune règle pour l'adoption d'une figure, le futur possesseur de l'écu choisit simplement un ou des sujets qui lui conviennent le mieux.

Il peut faire un choix esthétique ou un choix symbolique. Les meubles peuvent représenter également des valeurs humaines. On peut aussi associer des qualités ou des défauts d'être humains à des animaux. Dans ce cas, le propriétaire d'un écu choisira plutôt un animal qui le mette en valeur qu'un animal qui souligne ses imperfections.

Le bestiaire des meubles

Les mammifères sont très souvent représentés.

Ce qu'il faut retenir, c'est la valeur symbolique de l'animal.



Vilaka, Lettonie



Hammerfest, Norvège



Ilūkste, Lettonie



Levanger, Norvège



Horsholm, Danemark

Lion	→ force, vaillance
Mérisson	→ courageux, endurant
Loup	→ noble et courageux, loyal
Agneau	→ innocence
Aigle	→ force et noblesse, souveraineté
Ours	→ courage, force et bravoure
Taureau	→ force
Sanglier	→ courage
Cerf	→ médiation
Hermine	→ pureté
Louve	→ instinct maternel
Cheval	→ chevalerie, chevauchée, noblesse, puissance, rapidité
Éléphant	→ sagesse, patience
Renard	→ ruse
Chien	→ obéissance et fidélité



Gyöngyös, Hongrie



Piaseczno, Pologne



Porsanger, Norvège

Les oiseaux ont aussi une belle part dans la grande variété des meubles. L'aigle vient en tête de liste mais bien d'autres volatiles se trouvent en vedette sur bon nombre de blasons.

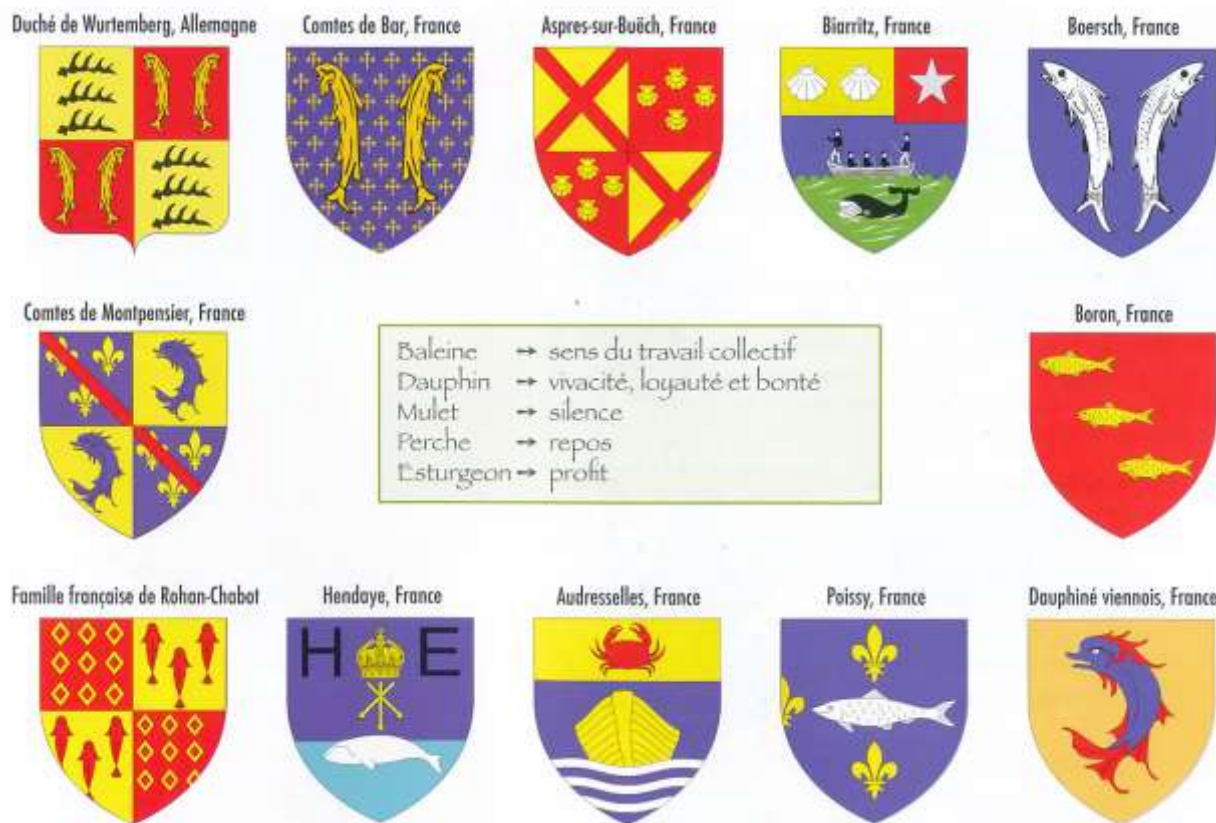
Chouette	→ prudence et sagesse	Cygne	→ sincérité
Aigle	→ souveraineté	Colombe	→ paix
Coq	→ courage et fierté	Corneille	→ hospitalité
Faucon	→ domination; capacité à voir juste	Condor	→ pouvoir supérieur gouvernant le monde des hommes
Canard	→ voyage		



Les animaux marins

Ils symbolisent en général, le savoir, la sagesse et la justice.

Les coquillages sont presque uniquement représentés par la coquille Saint-Jacques qui symbolise le voyage outre-mer et le pèlerinage. Ce coquillage est devenu l'emblème de Saint-Jacques de Compostelle, l'un des plus importants du monde chrétien.



Les reptiles et les batraciens.

Même s'ils ne sont pas toujours appréciés, ces petits animaux font partie de la panoplie des meubles. Le crapaud symbolise la sorcellerie, le serpent la prudence, la subtilité, l'intégrité et la pondération. Les lézards et les salamandres sont plus rares.

Brinckheim, France



Famille Visconti, Italie



Rannemoulin, France



Castelmaroo-d'Albret, France



Le blason le plus célèbre de cette série est celui de la grande famille italienne des Visconti : il représente un serpent dévorant un ennemi.

À droite, en bas, c'est une salamandre, un animal qui vit dans le feu, représenté derrière lui.

La Havre, France



Les animaux de légende

Ils font aussi partie des meubles. Par goût des contes et des récits imaginaires, on voit apparaître des griffons, des dragons, des licornes, des sirènes ou bien d'autres créatures insolites.

Une grande variété de meubles

L'herbier

Le monde végétal est peu développé sur les blasons du Moyen-Age. En revanche, dans les pays d'Amérique du sud et surtout dans de nombreuses familles contemporaines, les végétaux font leur apparition. Les arbres symbolisent la liberté et l'autonomie, le sapin représente l'individualité.

Famille Della Rovere, Italie



Olaine, Lettonie



Contes, France



Lerida, Espagne



Amiens, France, XIX^e siècle



Grenoble, France, XIX^e siècle



Gerbes de blé	→ fécondité, fertilité
Rose	→ secret,
Lotus	→ beauté parfaite
Pomme d'or	→ immortalité

Bilzen, Belgique



Subate, Lettonie



Durbe, Lettonie



Aizkraukle, Lettonie



Jēkabpils, Lettonie



Sabile, Lettonie



L'architecture

Châteaux, ponts, tours églises, phares ...tous ces éléments d'architecture sont des symboles importants d'une ville ou d'une région. Ils représentent notre patrimoine culturel.



Château fort	→ refuge
Fenêtre	→ réceptivité
Pagode	→ ascension spirituelle
Pont	→ passage de la vie à la mort, de l'humain au divin
Porte	→ passage entre deux états
Tombe	→ point de départ vers l'autre monde



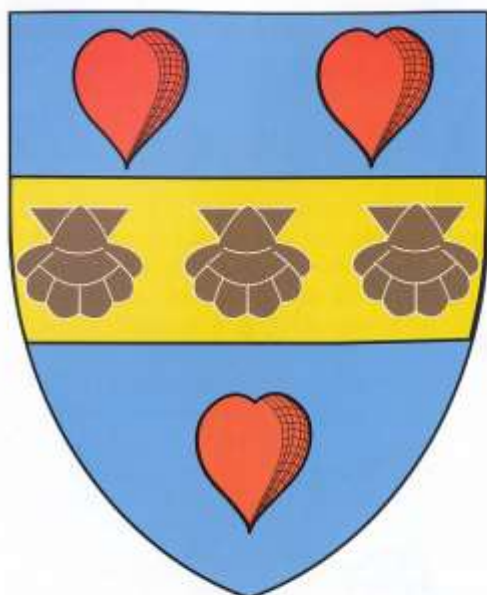
Les objets

Au Moyen-Age, les guerres ont apporté de nombreux objets comme l'épée, l'arc, les flèches. Les artisans, marchands, paysans ou marins utilisent leurs propres objets sans recherche symbolique particulière mais plutôt comme moyen d'identification ou comme enseignes.

Un blason comme carte de visite

Il fut une époque où le blason faisait office de carte de visite !

Adopter des armoiries n'est pas uniquement le privilège de la noblesse. Aucune loi n'interdit de créer son propre blason. A partir du 12^{ème} siècle, les artisans, les marchands et même le monde paysan s'octroyèrent donc ce droit.



Jacques Cœur, un célèbre marchand (1400-1456)

● Jacques Cœur était le fils d'un riche marchand de la ville de Bourges en France. Il devint un très, très riche négociant. Ses bateaux chargés d'étoffes, de tapis ou de parfums sillonnaient en tous sens la mer Méditerranée, reliant la France à de bien nombreux ports...

● Il devint un membre important du Conseil du roi de France. Il fut même le grand argentier du roi Charles VII.



Ce blason est un exemple de composition très simple. Comme pour un rébus y figurent des dessins à déchiffrer. Vous reconnaissez ces coquillages, n'est-ce pas ? Oui, ce sont bien des coquilles Saint-Jacques. Nous avons déjà le prénom. Et puis les cœurs nous donnent le nom de ce célèbre personnage. C'est pour cette raison que l'on appelle ces blasons des « armoiries parlantes ».

Les descendants du blason.

Après avoir connu les champs de bataille, les blasons s'affichent aujourd'hui sur les pavillons de la marine, les drapeaux, des vêtements sportifs, les capots des voitures et bien d'autres produits de consommation.

Mais les plus célèbres de ces descendants sont les panneaux de signalisation que l'on rencontre à chaque coin de rue et dans le monde entier. Ils suivent parfaitement les lois de l'héraldique : ils sont faits pour être vus et reconnus. Leur forme ronde, triangulaire, octogonale, rectangulaire est significative et proche des boucliers (écu). Les champs sont souvent argent (blanc) ou azur (bleu). Ils montrent la plupart du temps des figures (meubles) de sable ou de gueules (noirs ou rouges). Les meubles sont très simples et très représentatifs des obstacles à venir : piétons, animaux sauvages, tout ce qui est susceptible d'entraver la circulation.



Créez votre propre blason

Le plus important dans l'élaboration d'un blason c'est ce qu'on souhaite y exprimer !

- Est-ce votre personnalité, vos idées, vos valeurs ?
- Est-ce votre goût pour le sport, les arts, les animaux, la nature... ?
- Est-ce plutôt votre famille, votre école, votre ville, votre région... ?

Une fois que vous avez fait votre choix et que vous savez dans quelle direction aller vous pouvez vous lancer en vous laissant guider.



**Première étape :
la forme de l'écu**

Vous sentez-vous l'âme d'un preux chevalier du Moyen Âge ?

- Alors optez pour un écu ancien. Mais rappelez-vous, il est étroit et cela réduit par conséquent le choix des compositions.
- Avec l'écu moderne, aux proportions d'un grand carré avec au bas une sorte d'accolade, tout est envisageable, même un blason très compliqué...
- Pour les filles qui veulent se démarquer des garçons, faites comme il était à la mode il y a plus de 300 ans, utilisez un losange ou un ovale !

The infographic displays several shield shapes and colors: a purple shield, a blue shield with a decorative top, a red oval, a green shield with a decorative top, a black shield with a decorative top, a green diamond, a dark red shield, an orange shield with a decorative top, a purple shield, and an orange shield with a decorative top.

Deuxième étape : les émaux (couleurs)

● Souvenez-vous, les émaux (ou couleurs) ne s'emploient pas de n'importe quelle façon ! Et rappelez-vous : on ne superpose pas deux métaux (l'or et l'argent), deux couleurs, ou les fourrures.



● On utilise toujours les couleurs de la gamme de l'héraldique.

● Souvenez-vous également que les héralds donnaient parfois une signification aux couleurs, cela pourrait vous guider dans le choix des émaux.

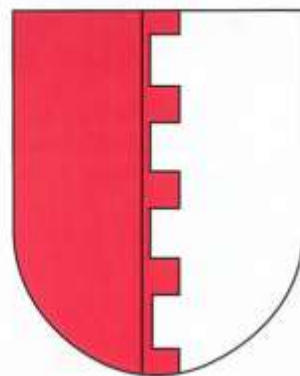
● Êtes-vous joyeux ? Alors l'émeraude est votre pierre, donc le sinople (vert) sera votre émail. Vous aimez vous imposer ? Optez pour l'émail pourpre, il est le symbole de la souveraineté. Êtes-vous les deux à la fois ? Eh bien, vous pouvez les placer aisément sur votre écu.



Troisième étape : le partage de l'écu

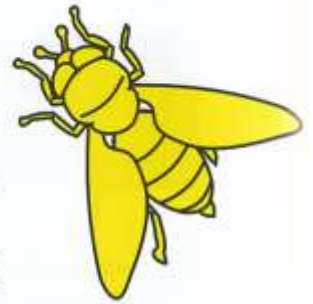
● Rappelez-vous, l'écu peut se diviser, se partager à l'aide des partitions et des pièces. Elles peuvent être crénelées, dentelées, cannelées, denticulées, écotées... Enfin, il y a mille et une manières de les dessiner. Partitions ou pièces, à vous de choisir !

● La simplicité est souvent efficace. Souvenez-vous qu'un blason est fait pour être vu de loin. Un écu plain (seulement une couleur) n'est pas un manque d'originalité !





Quatrième étape : les meubles



● Dans le magasin de meubles, le choix est vaste. Comme dans un catalogue, il n'y a qu'à feuilleter et trouver celui ou ceux qui vous conviennent ou qui vous représenteront le mieux !

● Vous avez vu toutes sortes de meubles tout au long de cet ouvrage, alors inspirez-vous-en ! Ce choix est forcément difficile puisque l'on ne peut pas installer une multitude de figures sur son écu. Voici donc une étape qui va vous demander beaucoup de réflexion.

● **Un conseil ? Prenez votre temps, sélectionnez, ou inventez !**

Lion, mouton, aigle, tortue... Qu'est-ce qui vous ressemble le plus ?

Vous adorez les chevaux ? Vous aimez la nature ? Pensez aux végétaux, arbres, cactus, artichauts, c'est aussi une solution.

L'histoire vous interpelle ? Pourquoi ne pas opter pour un château, une tour ou tout simplement une maison, votre maison ?

Essayez donc !

